



GRAND
"EVREUX"
AGGLOMÉRATION

Territoire d'intelligences
www.le-gea.fr

Le guide du compostage domestique



+



+



+



=



Une idée fertile pour des déchets utiles

Avec la société moderne, nous avons un accès facile aux biens de consommation les plus variés, notamment en matière alimentaire ou domestique : les fruits et les légumes, le fromage et le pain, les serviettes ou le café... Parfois, cette profusion nous fait oublier qu'une fois consommés, ces aliments se transforment en déchets !

C'est là qu'intervient le **compostage**. De quoi s'agit-il ? Certains déchets, surtout dans le domaine alimentaire, peuvent être traités et valorisés grâce à la reproduction du cycle naturel de décomposition de la matière organique. Grâce à cette méthode moderne et écologique, nous pouvons ainsi valoriser nos jardins et devenir, de manière modeste mais réelle, des **écocitoyens**.

Dans ce petit guide, vous trouverez ainsi toutes les informations nécessaires pour vous aider à franchir le pas : quelle sont les différentes méthodes de compostage ? Quels sont les déchets concernés ? Comment valoriser le compost obtenu ?

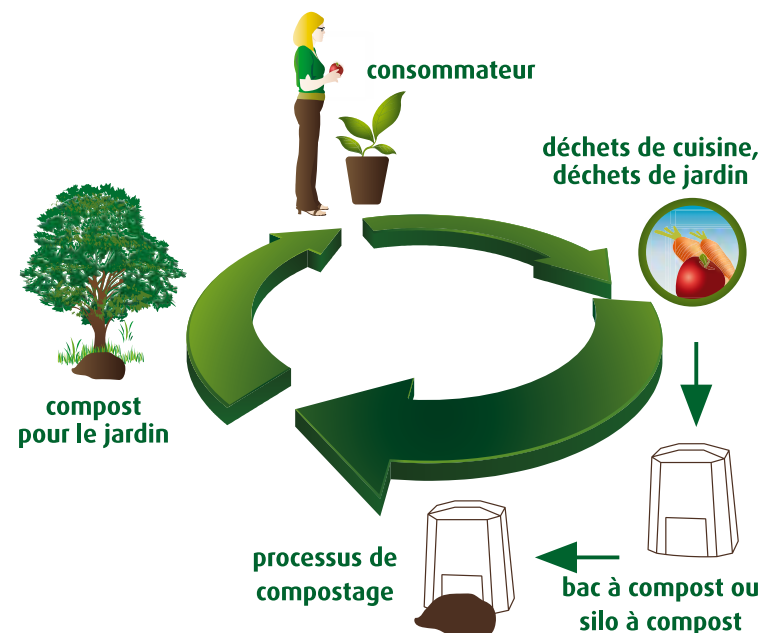
Nous espérons ainsi vous faciliter cet engagement écologique en adoptant cette méthode moderne et efficace de traitement des déchets ménagers.

Michel Champredon

Michel Champredon
Maire d'Évreux,
Président du Grand Évreux Agglomération

Mais qu'est-ce que le **compostage** ?

C'est un processus qui reproduit le cycle naturel de décomposition de la matière organique. Il permet la valorisation des déchets biodégradables de la cuisine, de la maison et du jardin. Dans le composteur, nos déchets fermentescibles vont être mélangés en présence d'oxygène et d'une certaine humidité. Interviennent dans ce processus des micro-organismes tels que les bactéries qui vont transformer les déchets en compost, un produit organique fertilisant utilisable comme engrais naturel.



Comment composter ?

Deux méthodes de compostage sont à votre disposition :

■ **Le compostage en tas** : cette technique consiste à rassembler en tas, directement sur le sol, les déchets à composter. Ce compostage est très utile lorsque la production de déchets est importante et quand la place est disponible. Cependant, le processus peut être ralenti par les aléas climatiques et être source de désagréments visuels.

■ **Le compostage en bac** : cette technique consiste à déposer les déchets fermentescibles dans un composteur avec une structure en bois, en métal ou en plastique. Il est plus esthétique, la décomposition est homogène et plus rapide. En revanche, ce compostage en bac est adapté à des petites productions et nécessite une surveillance régulière.



Compostage en tas



Compostage en bac

Pourquoi composter ?

- Vous allez contribuer très largement à la **réduction du volume de vos déchets**.
- Vous limiterez vos impacts environnementaux en valorisant vous-mêmes vos déchets fermentescibles.
- Vous apporterez par votre propre compost les besoins essentiels au bon développement de votre jardin.

L'indispensable

Les 3 règles d'Or du compostage

- Mélanger le plus souvent possible pour éviter le tassement et l'aérer.
- Maintenir une humidité suffisante.
- Surveiller le processus du compostage afin de déceler les éventuels problèmes.

Le saviez-vous ?

Pour neutraliser l'acidité créée par la fermentation, la sciure et la cendre de bois sont des solutions.

Bien démarrer son compostage

Installer convenablement son composteur :

Tout d'abord il faut bien installer son composteur de façon à ce qu'il soit facilement accessible, à même le sol et sur un terrain désherbé pour faciliter la circulation des organismes entre le sol et la matière en décomposition dans le composteur, sur un terrain plat, puis placé dans un endroit à mi-ombre et à l'abri du vent.

Les règles de base d'un compostage réussi :

■ Débuter le compostage au **printemps ou en été.**

■ Dès le premier usage, mettre du compost ou de la terre au fond du composteur pour lancer le processus.

■ **Diversifier les déchets** : varier les apports en alternant le dépôt de déchets de cuisine et le dépôt de déchets de jardin et maintenir un équilibre entre déchets secs et humides.

■ **Fragmenter les gros déchets** pour faciliter la décomposition de la matière.

■ **Mélanger régulièrement les déchets** après chaque nouvel apport à l'aide d'une fourche.

Les micro-organismes ont besoin d'oxygène pour respirer et pour dégrader la matière ; un mélange est donc indispensable pour permettre l'aération du compost, source d'accélération de la décomposition.

■ **Maintenir une humidité suffisante** de façon à ce que le compost soit ni trop humide ni trop sec.

■ **Surveiller le plus souvent possible son compost.** L'apport régulier permet de contrôler fréquemment le processus du compostage et d'intervenir le plus rapidement possible lorsqu'il y a des problèmes.

Recommandations

Pour faire un bon compost, il faut mélanger des déchets ayant des caractéristiques complémentaires :

1/3 carbonés + 2/3 azotés
2/3 humides + 1/3 secs

Carbonés

Feuilles mortes, copeaux/sciure de bois, paille/foin, branchages, fleurs fanées

Azotés

Tontes de pelouse, épluchures de fruits et légumes

Humides

Tontes de pelouse, épluchures de fruits et légumes

Secs

Feuilles mortes, copeaux/sciure de bois, paille/foin, branchages



Quels déchets composter ?

Les déchets de la maison

Je peux composter

Les épluchures de fruits et légumes
Les morceaux de fruits et légumes
Les marcs de café et filtres
Les sachets de thé
Le pain
Les fromages
Les fleurs fanées
Les plantes vertes d'intérieur
Les Coquilles d'œufs, de noix et de noisette (concassées)
Les essuie-tout et journaux*
Les serviettes et mouchoirs en papier*

Je ne peux pas composter

Les matières non biodégradables :
verres, plastiques, métaux...
Les matières synthétiques
Les couches jetables
Les poussières d'aspirateur
Les sauces, graisses et huiles
Les balayures
Les mégots de cigarettes

Les déchets à éviter

Les restes de viandes et de poissons : attirent les animaux et génèrent des mauvaises odeurs.

Les pelures d'agrumes (*décomposition lente*)

Les os et coquilles de mollusques : ne nuisent pas à la qualité du compost mais ne se dégradent pas ou peu

Les litières pour animaux (*risque de contamination*)

**en petite quantité*

Le saviez-vous ?

Les tailles de printemps produisent un compost riche en sels minéraux car elles sont gorgées de sève.

Recommandations

Remplir entièrement le composteur de tontes de pelouse fraîches et de feuilles mortes risque d'asphyxier le mélange et d'interrompre le compostage. Faites sécher les tontes quelques jours et introduisez celles-ci et les feuilles mortes progressivement dans le composteur.

Les déchets du jardin

Je peux composter

Les tontes de gazon*
Les mauvaises herbes*
Les feuilles mortes*
La paille, le foin*
Les cendres de bois*
La sciure et les copeaux de bois (bruts et non traités)
Les tailles de haie (broyées)
Les fleurs fanées ou coupées
Les déchets du potager
Les végétaux aquatiques

**en petite quantité*

Je ne peux pas composter

Les déchets de jardins traités chimiquement
Les végétaux contenant des substances toxiques
Les thuyas et conifères
Les pierres, gravats et sables
Les lisérés et plantes rampantes



Comment utiliser son compost ?

Quand utiliser son compost ?

Il faut éviter d'utiliser votre compost avant maturité car cela peut nuire au développement des plantes. De plus, il ne faut pas oublier que votre compost vieillit et avec le temps il perd ses qualités. On l'utilise au printemps comme amendement organique et éventuellement comme paillage en automne.

Quand le compost est-il prêt ?

Le compost est mûr au bout de 6 à 12 mois. Il se caractérise par un aspect homogène, une couleur sombre (brun foncé), une odeur agréable de terre de forêt, une structure grumeleuse puis une texture fine et friable.

Le saviez-vous ?

L'automne et le printemps sont des périodes idéales pour épandre le compost car les vers de terre sont très actifs et auront tôt fait de l'enfouir et de le transformer en humus.

Recommandations

Continuez à alimenter votre composteur en hiver, la fermentation ralentit à cette période mais elle reprendra dès l'arrivée des beaux jours.

L'utilisation du compost

Il peut être utilisé de deux manières différentes :

- En épandage suivi d'une incorporation au sol par binage, dans le jardin potager ou au pied des arbres.
- En support de culture pour repoter les plantes. Les proportions d'un bon mélange pour les plantes en pots sont : 1/3 compost et 2/3 de terre.



L'indispensable

Il faut absolument éviter d'utiliser le compost seul pour planter et semer, beaucoup de plantes ne le supportent pas.

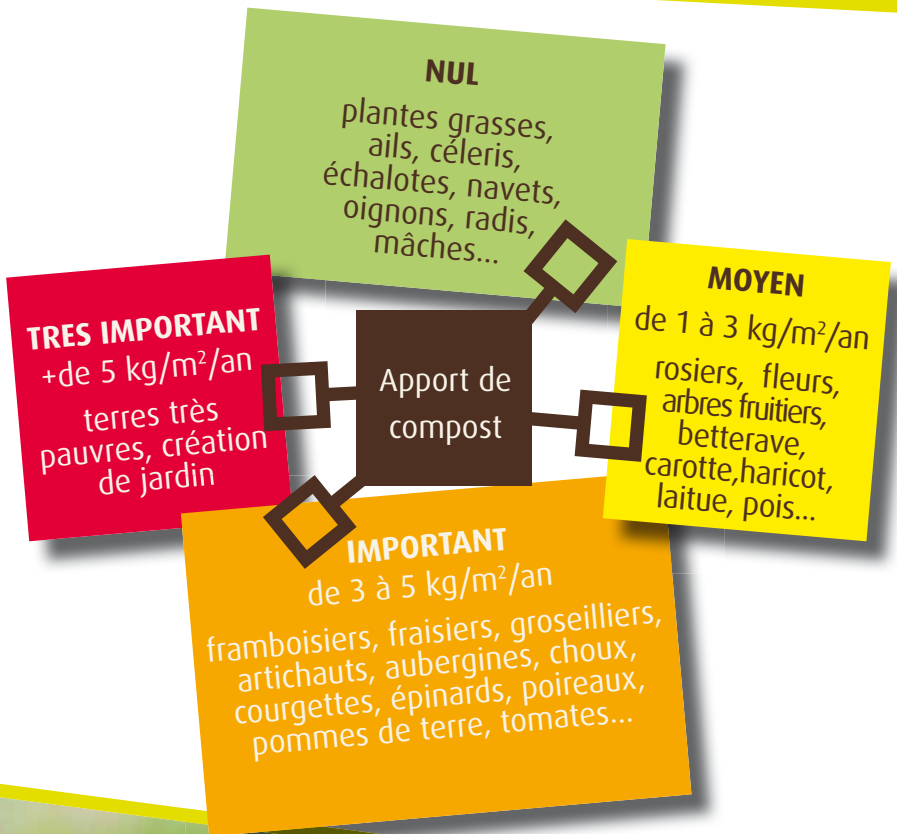
Quelle quantité de compost faut-il ?

Les apports en compost dépendent des besoins nutritifs des plantes et du sol. Ils varient de 0 à 5 kg par mètre carré.

Le saviez-vous ?

Le « thé » de compost est un moyen de fournir des nutriments à vos plantes d'intérieur. Vous trempez un sac de toile rempli de compost dans un seau d'eau jusqu'à ce que l'eau obtienne une couleur « thé ».

Vous pouvez arroser vos plantes et remettre le compost dans le composteur.



Le saviez-vous ?

Les besoins en matières organiques annuels d'un potager sont de l'ordre de 60 litres. Le compost est très stimulant pour le sol : on compte un million de bactéries dans un gramme de terre contre un milliard de bactéries dans un gramme de compost.

Un problème avec votre compost : il y a des remèdes

| Constat | Problèmes | Remèdes |
|--|--|--|
| <i>Mauvaises odeurs</i> | Manque d'air et/ou trop d'eau | Ajouter des déchets grossiers ou riches en carbone, ouvrir le composteur, mélanger plus fréquemment, diminuer l'arrosage |
| <i>Présence de moucheron autour du composteur</i> | Signe d'une bonne activité biologique | Apporter des déchets variés et brasser fréquemment |
| <i>Présence d'animaux</i> | Présence de déchets non recommandés ou mélange des déchets insuffisant | Recouvrir les derniers apports de déchets, mélanger et enlever les déchets nuisibles |
| <i>Présence de moisissures (filaments blancs) dans le compost et/ou le compost est sec</i> | Présence de déchets trop secs, manque d'eau, pas assez aéré | Apporter des déchets humides ou ajouter de l'eau et retourner le compost |
| <i>Les déchets ne se décomposent pas et le tas de compost est froid</i> | Déchets trop gros | Broyer les déchets |
| | Tas de compost trop tassé | Ajouter de la matière et brasser |
| | Compost exposé à l'assèchement | Bien couvrir le composteur |
| <i>Compost pâteux, tas gorgé d'eau, jus d'écoulement</i> | Manque d'azote | Ajouter des déchets riches en azote |
| | Manque d'air et/ou trop d'eau | Apporter des déchets secs ou ouvrir le composteur pour laisser sécher et aérer en mélangeant le tas |

Le saviez-vous ?

Pour savoir si votre compost est trop sec ou trop humide, faites le « test du poing » : prenez une poignée de compost au fond du composteur, s'il y a des gouttes, votre compost est trop humide ; s'il est cassant et pas compact, votre compost est trop sec.

Glossaire

Déchets biodégradables : déchets constitués généralement de composés naturels. Ils peuvent être décomposés par des bactéries ou des champignons avant d'être absorbés par l'écosystème.

Déchets fermentescibles : déchets composés de matières organiques : épluchures et déchets de fruits et légumes, tontes de gazon...

Déchets organiques : autre appellation des déchets fermentescibles.

Fermentation : décomposition d'une substance sous l'influence de micro-organismes.

Humus : matière provenant de la décomposition partielle des déchets animaux et végétaux.

Paillage : opération consistant à recouvrir le sol au pied des arbres, des plantes cultivées, avec des matières végétales opaques ou du compost à peu près mûr. Cette pratique limite les pertes d'eau et la croissance des mauvaises herbes.

**Si vous souhaitez avoir de plus
amples informations, n'hésitez pas
à nous contacter :**

Hôtel d'Agglomération
Grand Évreux Agglomération
9, rue Voltaire - BP 423
27004 Évreux Cedex
02 32 31 92 92 | www.le-gea.fr

